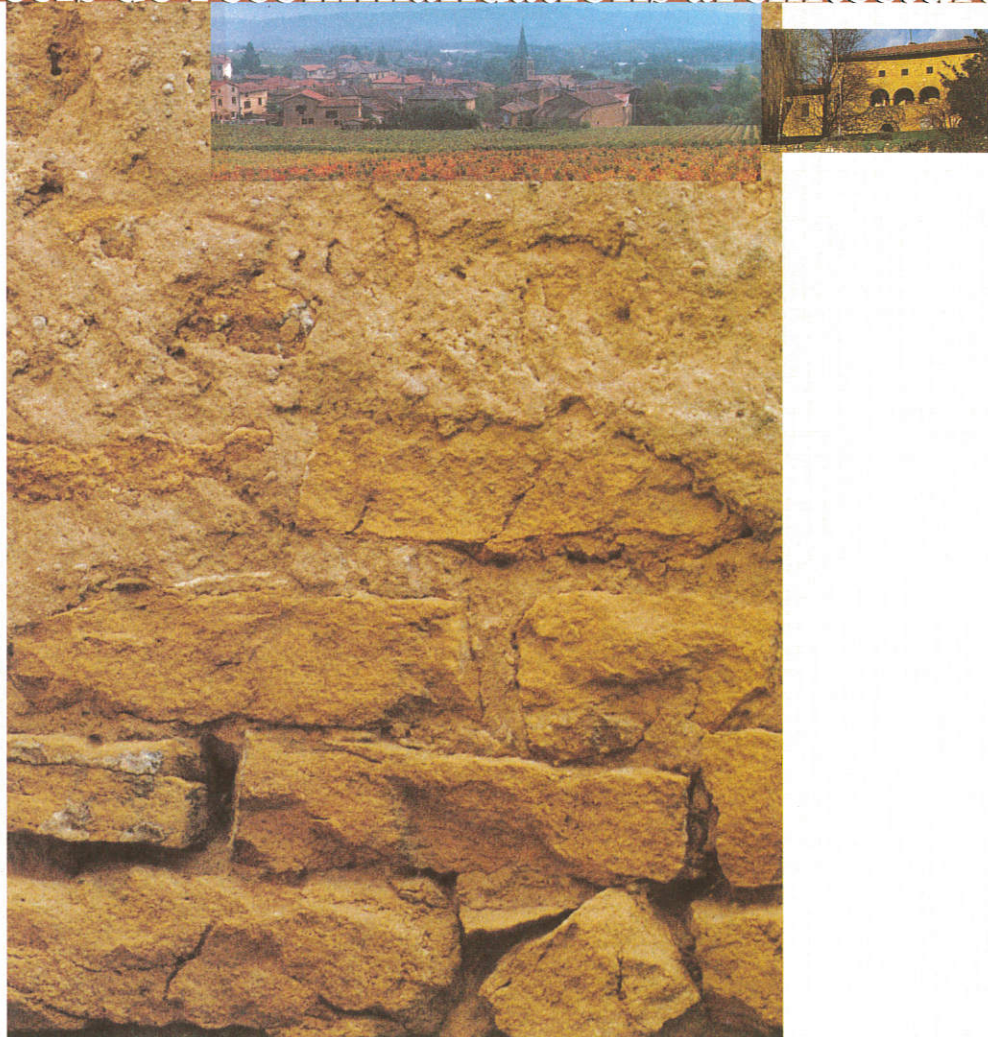


lumineuses façades du pays des Pierres Dorées

petit précis de recommandations architecturales



remise en état des façades quelques règles de l'art

enduire ou rejointoyer :
enduit ou pierre apparente ?

Les différents types
d'appareil appellent des
traitements appropriés :



appareil réguliers
= restauration des joints



appareil
irréguliers/assisé
= enduit à pierres vues
ou enduit couvrant



appareil non assisé
= enduit couvrant

chaînes d'angles
et pierres d'encadrement



Pierre d'angle en saillie
de l'ordre de 10 à
15 mm pour que le
corps d'enduit arrive à
fleur.



Les harpes des pierres
d'encadrement
affleurent au nu des
pierres de maçonnerie
et présentent une saillie
dont le rôle est d'arrêter
l'enduit.

les joints

Les appareils de
parement régulier,
constitués de pierre de
taille non poreuses,
résistantes et bien
assisées, peuvent être
maintenus apparents
avec des joints refaits à
la chaux colorée avec des
sables locaux. Ce type de
traitement ne convient
généralement pas aux
murs construits avant la
fin du XIX^e siècle conçus
pour être enduits.

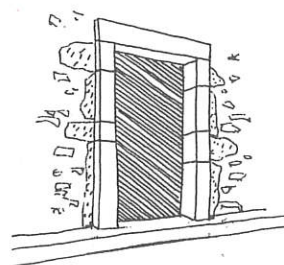
rôle des joints et enduits

Sur une façade, les
joints et enduits
remplissent à la fois un
rôle de protection et de
décoration.

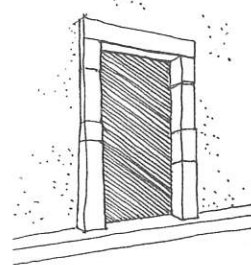
L'examen de la
maçonnerie et des
appareils de parement
dicte la nécessité ou non
d'enduire.

Règle de base : plus
l'appareil est irrégulier,
plus la façade demande
à recevoir un enduit
couvrant.

L'observation des
pierres d'encadrement
et des chaînes d'angle
permet de confirmer
que la façade a été
conçue, dès l'origine,
pour être enduite.



avant



après



lumineuses façades du pays des Pierres Dorées

fiche technique

joints, enduits, badigeons et eaux fortes
à la chaux naturelle :
une question de proportion

Une fois proscrit le recours au ciment arti-
ficiel au profit de la chaux naturelle mélan-
gée aux sables locaux, il est utile de se
remémorer les dosages à effectuer selon le
traitement choisi pour réaliser la façade.
Ces dosages varient selon qu'on utilise de la
chaux hydraulique ou de la chaux aérienne.
La coloration des mortiers de rejointoiement,
comme celle des enduits, est assurée
par les sables de carrière qui ont une teinte
identique à celle des pierres. Quant aux
sables de la Saône, ils donnent d'abord un
aspect plus gris mais, par oxydation, pren-
dront avec le temps une tonalité dorée.

mortier de rejointoiement

(en 2 couches si l'épaisseur à mettre en œuvre
est supérieure à 20 mm)

	proportions en seaux			
	chaux aérienne	chaux hydraulique	sable naturelle	épaisseur (mm)
1ère couche	1	1	5	15 à 20
2ème couche	2	1	7 à 9	4 à 10

enduits

	proportions en seaux			
	chaux aérienne	chaux hydraulique	sable naturelle	épaisseur (mm)
corps d'enduit	1	1	5	15 à 25
finition	2	1	7 à 9	4 à 10

badigeons
ou
eaux fortes ?

Un lait de chaux s'obtient en mélangeant
d'abord l'eau et la chaux auxquelles on
ajoute les pigments et adjuvants, avant de
diluer encore si nécessaire.

Dans le cas d'un badigeon (qui intervient
en « bouche-pore » comme une couche
d'usure), on cherchera l'aspect masquant
d'une couleur peu vive.

On réservera les couleurs vives de l'eau
forte pour les effets de décoration (enca-
drements de baie, cordons, corniches ou
modénatures en trompe l'œil...).

Pour éviter les différences de teintes dans
le cas de grandes surfaces à réaliser, on
prépare pour l'ensemble et on met les
adjuvants par parties.

Dans tous les cas, l'application se fera à la
brosse.

composition

	badigeon	eau forte
chaux	1	1
eau	2 à 3	4 à 6

consommation par m2 par couche

	eau	chaux
badigeon	0,6	0,2 100 160
eau forte	0,5	0,1 50 80

attraper la lumière

Les ouvertures



badigeons au lait de chaux

Appliqué à la brosse en protection de la couche de finition, le badigeon au lait de chaux intervient comme une couche d'usure qui nécessite une réfection périodique mais bon marché. Mélange d'eau, de chaux et de pigments, il permet de valoriser les couleurs (de l'ocre jaune à l'ocre rouge dans le pays des Pierres Dorées) et de réaliser des modénatures en trompe l'œil : encadrement de baies, cordons, corniches, chaînes d'angles à bossage...

enduits à pierres vues

Proche de l'enduit couvrant traditionnel mais sans couche de finition, l'enduit à « pierres vues » protège en laissant délicatement affleurer quelques pierres. Restituant l'usure naturelle du temps, il convient aux bâtiments présentant des façades de grande surface dont on ignore la finition, ainsi qu'aux murs de clôture de grande longueur et aux bâtiments ou parties, adossés à des façades aux enduits érodés.

enduits prêts à l'emploi mise en œuvre traditionnelle?

enduit au mortier de chaux s'effectue traditionnellement en plusieurs temps. On commence d'abord à une couche d'accrochage (gobetis) destinée à boucher les trous et les fissures. Puis on applique une couche de finition en chaux. C'est le temps d'enduit. Il est ouvert par une couche de finition assée ou talochée qui en général protégée par un badigeon au lait de chaux.



modification des percements

La réutilisation d'un bâtiment ancien nécessite parfois le percement de nouvelles baies. De leur juste insertion dépend l'équilibre final de la façade. La nouvelle composition devra prendre en compte le rythme et la répartition des baies existantes, ainsi que leurs formes et dimensions. Les façades du XIX^e siècle sont rythmées par des travées régulières d'ouvertures.

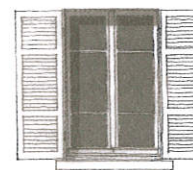
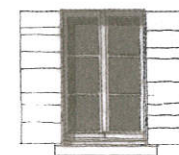
façades remaniées

L'histoire d'une façade est parfois jalonnée par des modifications successives. Lorsque la disposition et la proportion des ouvertures ont été remaniées et que les anciens jambages et appuis ont été laissés dans le mur, il est possible qu'un enduit soit nécessaire pour des raisons de protection aussi bien que pour les motifs esthétiques.

menuiseries, fenêtres et petits bois

Le traitement des ouvertures et de leurs menuiseries jouent un rôle déterminant dans l'aspect final d'une façade.

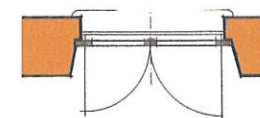
La proportion des carreaux doit être fidèle à la forme du percement et à son époque de référence. Les volets extérieurs, dont l'usage s'est généralisé au XIX^e siècle, sont à double lambris, technique couramment utilisée pour la fabrication des portes. Plus récents (fin XIX^e), les volets « persiennés » sont plus rares, moins efficaces contre l'effraction, donc réservés aux étages. (croquis).



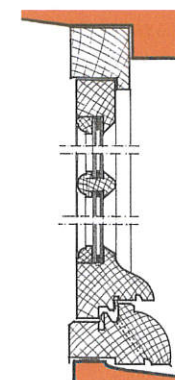
Les menuiseries doivent être peintes dans un souci de protection et pour préserver l'identité colorée des villages.

La peinture de protection sera choisie de préférence parmi une variété de gris légèrement coloré ou une couleur sombre.

Pour l'étanchéité autant que pour des raisons d'aspect, les menuiseries doivent être positionnées dans les feuillures prévues à cet effet. (croquis).



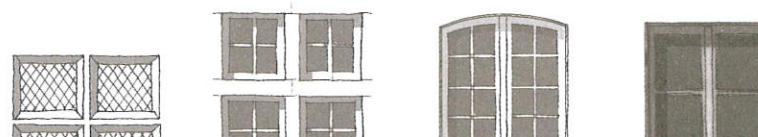
Il est tout à fait possible d'intégrer des double vitrages isolants sur une fenêtre présentant des profils bois à l'ancienne.



débord de toits

Les forjets anciens présentait un débord important (supérieur à 0,60 m) afin de protéger efficacement les murs des intempéries. Les forjets neufs peuvent être peints ou lasurés pour protéger le

Évolution des formes et dimensions des ouvertures au fil des siècles



regarder pour comprendre

Réussir la restauration d'une façade ne s'improvise pas et nécessite un diagnostic préalable. L'exercice consiste à mettre en œuvre la solution adaptée qui garantira, d'une part, la bonne conservation du bâtiment et de son caractère, et, d'autre part, la continuité du lien visuel qui donne à voir au promeneur, la qualité architecturale, historique et paysagère d'un ensemble construit, c'est-à-dire une part importante de l'identité du pays des Pierres Dorées. Avant d'engager cette opération coûteuse et irréversible quant à son impact, il est donc nécessaire de procéder à une

reconnaissance approfondie des murs et de leur voisinage et d'apprivoiser quelques notions relatives aux matériaux et aux techniques. Autant d'éléments qui permettront d'effectuer une remise en état technique et esthétique pertinente des vieux murs.



du détail à la vue d'ensemble: suivre le lien

La nature et l'implantation du bâtiment:

La rénovation d'une façade ne peut s'envisager sans prendre en considération son environnement proche, son rôle dans l'espace public, ainsi que la nature même du bâtiment auquel elle appartient.

Dans les villages, les habitations et les commerces, suivant leur rôle de représentation, présentent tout ou partie de leurs façades enduites et badigeonnées de même que les commerces. Pour les ensembles d'exploitation agricole, le corps d'habitation doit être traité en fonction du type de maçonnerie. Il était souvent protégé par un enduit de chaux couvrant, tandis que les communs recevaient un enduit à « pierres vues ».



Les maisons de ville ou de village aux façades donnant sur l'espace public font l'objet d'un grand soin. Lorsqu'elles constituent un bâtiment isolé, toutes les façades reçoivent un traitement identique. Même si l'une d'entre elles est privilégiée dans son exposition, ses angles de vue, dans sa composition symétrique ou parce qu'elle comporte l'accès, toutes jouent un rôle de limite de l'espace public.



En bande continue, les façades sur rue se distinguent tout en formant un ensemble. Traitées de façon analogue (enduits badigeonnés), chacune d'elle est pourtant identifiable grâce à la variété des teintes. La similitude de composition des percements contribue à l'homogénéité de l'ensemble. Pour autant, la « peau » de chaque tènement immobilier exprime le caractère propre de la maison grâce à la variété des couleurs et des matières employées.



En retour d'angle, les deux façades se présentent souvent de manière identique. Cette unité de traitement caractérise l'édifice en le distinguant de la maison voisine. Sa « personnalité » tient, ici encore, aux couleurs et matières de sa peau.

renseignements et conseils

S.D.A.P.
(Service
Départemental de
l'Architecture et du
Patrimoine)
du Rhône

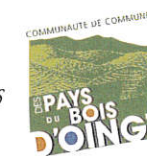
165, Rue Garibaldi
B.P 3162
69401 Lyon cedex 03
Tél. : 04 78 62 54 66
Fax : 04 78 62 54 95

C.A.U.E.
(Conseil
d'Architecture
d'Urbanisme et de
l'Environnement)
du Rhône

6 Bis quai
Saint-Vincent
69283 Lyon cedex 01
Tél. : 04 72 07 44 55
Fax : 04 72 07 44 59
caue69@caue69.fr

Office
de tourisme
du Beaujolais
des pierres dorées

Place de la Mairie
69380
Chatillon d'Azergues
Tél. : 04 78 47 98 15
Fax : 04 78 47 98 15



Communauté
de Communes
Beaujolais
Val d'Azergues